

Fraai ambachtelijk kunstwerk van edelsmederij Cordang

Werkstukken voor een nieuwe kapel

In de étalage van de edelsmederij Cordang aan de Kerkstraat te Den Bosch zijn enkele prachtige werkstukken te bewonderen, vervaardigd ten behoeve van het St. Willibrordusmissiehuis der paters van het Goddelijk Woord te Deurne. Het betreft hier benodigheden voor de nieuwe kapel, namelijk een altaarkruis met kroon en tabernakeldeuren, een fraai gestyleerde ambo, alsmede een aantal geslagen kandelaars. Het ligt in de bedoeling dat mettertijd door deze edelsmederij ook de Communiebank wordt uitgevoerd.

Dit edelambachtswerk van het beste gehalte dwingt om meer dan een reden de diepste bewondering af. Er is op de eerste plaats een van gevoelige handvaardigheid en kunstzinnig scheppingsvermogen getuigende materiaalbehandeling, die noch het kopermateriaal noch de constructieve vormgeving geweld aandoet. In de toegepaste decoratieve kunst, waartoe dit edelambachtswerk behoort, heeft de kunstenaar niet altijd die vrijheid van beweging welke hem anderzijds de vrije kunst toestaat. Hij moet in en door zijn werk het dienende karakter laten praevaleren; hij is gebonden binnen het raam der directe doelstelling, welke in dit geval gericht is op een verantwoorde interieurkunst voor de kapel van het missiehuis.

Hierbij spreekt de luister van het gebezigde materiaal een belangrijk woord mee, is aesthetisch versierend en functioneel dienend element tegelijk, zodat de edelambachtsman voor de niet eenvoudige taak staat beide componenten tot een gave en harmonische synthese te verwerken.

Het ideële, het geestelijke — in dit geval derhalve het religieuze — mag onder de uitwendige schoonheid van materiaal en constructie in genen dele verloren gaan of niet tot zijn recht komen, wil de kunstenaar niet het verwijt lopen slechts aan de (profane) oppervlakte te zijn gebleven en „de geest die levend maakt” te hebben gemist. Deze eisen betrekking bij een kritische beschouwing van dit koperhandwerk der edelsmederij Cordang,

kan vol bewondering worden gezegd dat in deze kerkelijke interieurkunst de fijnzinnige vakman en de religieuze kunstenaar elkaar harmonisch samen-vonden, om tot zulk een resultaat van edel gehalte te geraken.

✱

ONZE aandacht wordt hier dan bijzonder getrokken door het machtige kruis met het corpus Christi, de tabernakeldeuren in hoog relief gedreven, met een rustige en tegelijk toch speelse in-deling in vierkanten, de emaille-bezetting op de knooppunten en centrale figuraties van het Lam Gods en de vis met de broodkorf. Ook de luisterrijke

altaarkroon is hoog gedreven en bezit een emaille-versiering

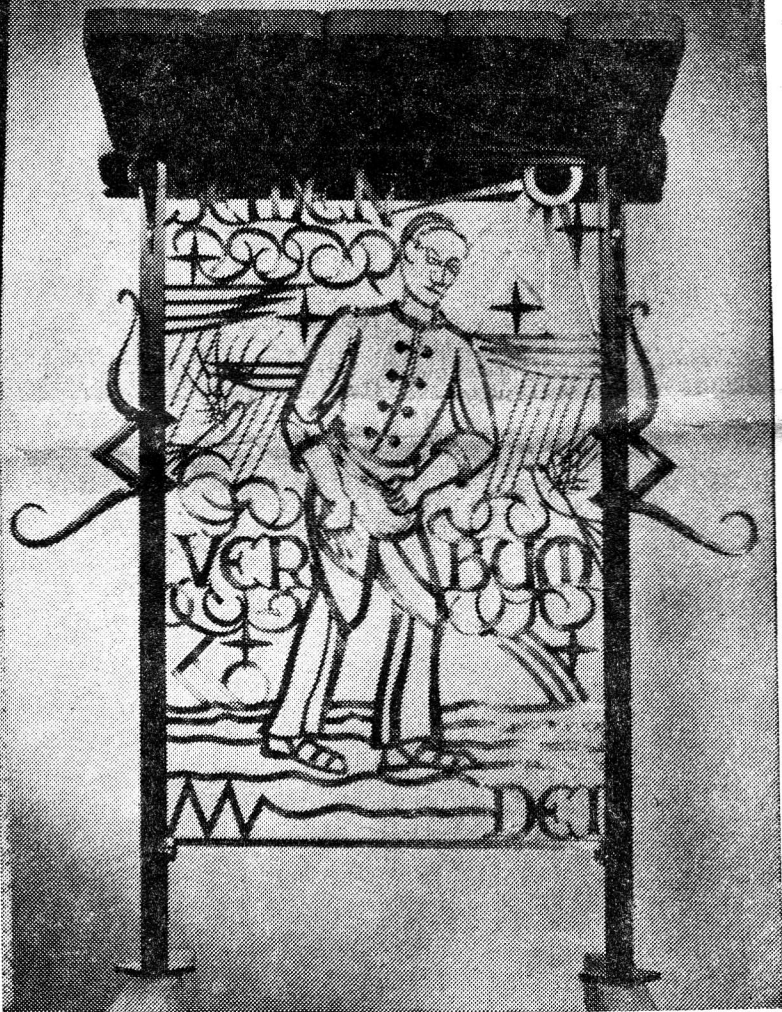
De gebondenheid van vakman en kunstenaar zien wij vooral ook in de rijk geornamenteerde en vol symboliek behandelde ambo, die ons de suggestieve zaaier van het „Semen Verbum Dei”, het zaad van Gods woord toont, in welke initialen edelsmid Cordang tevens de afkorting van de congregatie der opdracht gevende Paters S.V.D. tref-fend wist vast te leggen. Deze zaaier van Gods Woord schrijdt hier waarlijk behoedzaam over de aarde, met rondom hem de ruimtelijke werking van het uitspannel, waarin de dag en de nacht, de zon en de regen, sterren en regen-boog, wolken en vogels hun wisselend spel spelen.

Zolang dit kunst-handwerk geëxpo-seerd blijft in de étalage dezer edelsmederij aan de Kerkstraat, twijfelen wij niet of velen zullen in eerbiedige aandacht hun bewondering daaraan willen wijden.

H. P.



De hoog gedreven altaarkroon met emaille-versiering.



De ambo waarin door expressief lijnenspel een rijke symboliek gestalte krijgt.